

Off camera flash

Técnicas de iluminación en fotografía

Stormtrooper



Los Stormtroopers son presentados dentro del universo Star Wars, provistos de una armadura metálica de color blanco que les cubre por completo y son los encargados de mantener el orden en la galaxia. En la serie, éstos soldados de asalto servían como recordatorio del poder del Emperador, extensiones de su voluntad, y un método para mantener los cientos de sistemas estelares del Imperio bajo el yugo del miedo.

Más que el rol de éstos soldados siempre me gustó su casco y su misteriosa visera oscura que no permitía ver los ojos del personaje. Hace unos años hice una foto en la Feria de Comics de Barcelona, pero ésta vez quise integrarlo “en la galaxia”.



Hoy día, con herramientas como Photoshop es bastante fácil realizar una fotografía en estudio e insertarle un fondo cualquiera. Sin embargo el resultado es mucho mas integrado si realmente hacemos el montaje en cámara. Desde hace muchísimos años existen proyectores de imágenes para utilizar con flash, pero siempre han sido muy costosos.

También han surgido artistas que han utilizado éstos artilugios de forma política como ya lo he comentado en [otro post](#). Y yo mismo he desarrollado uno de ellos de forma casera hace años como podéis ver en éste [otro enlace](#).

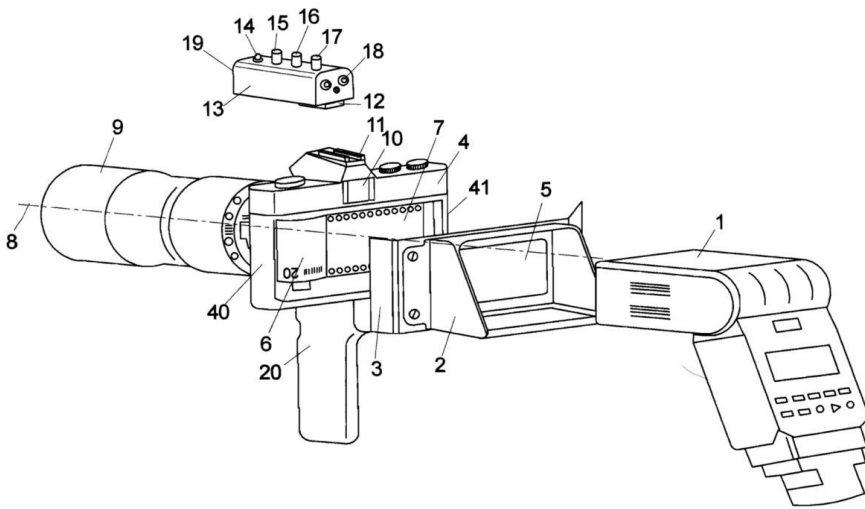
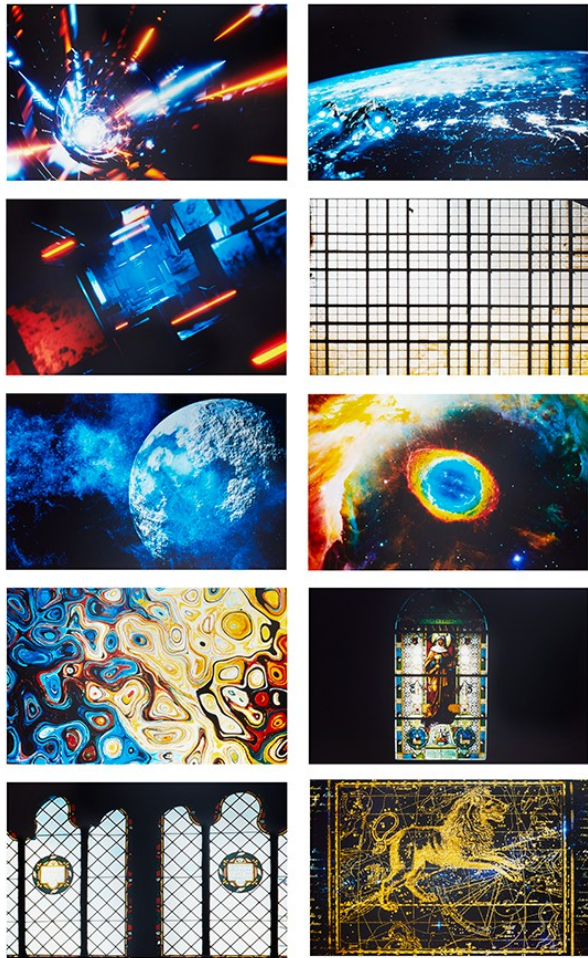


Image fulgurator

Lo interesante de hoy día es que Godox a desarrollado el accesorio AK- R21 muy práctico y económico que hace esto con gran facilidad. Muchos fotógrafos lo utilizan para proyectar “gobos” sobre el cuerpo de una persona, pero yo quise integrar éstos fondos en un retrato.



Existen seis kits de 10 diapositivas cada uno con lo que Godox nos ofrece una variedad de 6 fondos para experimentar montajes. Probé el kit AK-S04 ya que contiene imágenes del espacio exterior y quise hacer como si un “stormtrooper” estuviese flotando en el espacio.

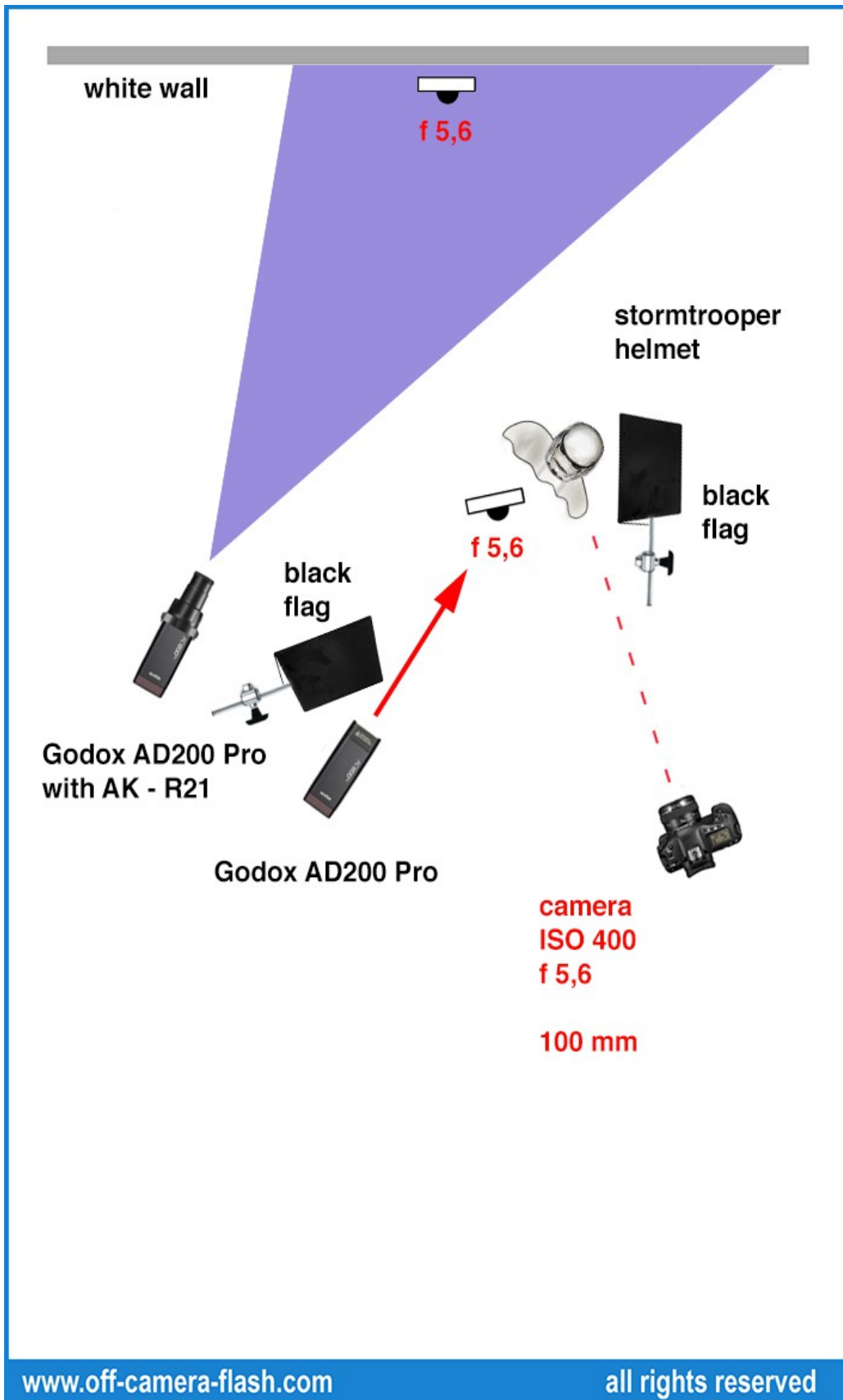


Para ello utilicé dos flashes Godox AD200 Pro. Uno proyectaba el “espacio exterior” con el accesorio AK-R21 y el otro lo coloqué directamente hacia el casco. Lo importante aquí es que la dirección de la luz que iluminaba al personaje tuviese la misma dirección que se ve en la diapositiva. También debía tener el mismo contraste por ello no coloqué ningún modificador para con ello lograr una extrema dureza del haz de luz a la vez que mucho contraste.



Como el estudio es blanco y rebota mucha luz, tuve que colocar una “bandera negra” para que la luz del flash dirigida al personaje no afectase al fondo. Por último coloque otra bandera negra a la derecha para tener máximo contraste en las áreas en sombra del casco.





Reservados todos los derechos. © [Marcelo Isarrualde](http://www.marcelo-isarrualde.com)
Prohibida toda reproducción parcial o total sin el consentimiento escrito del autor